

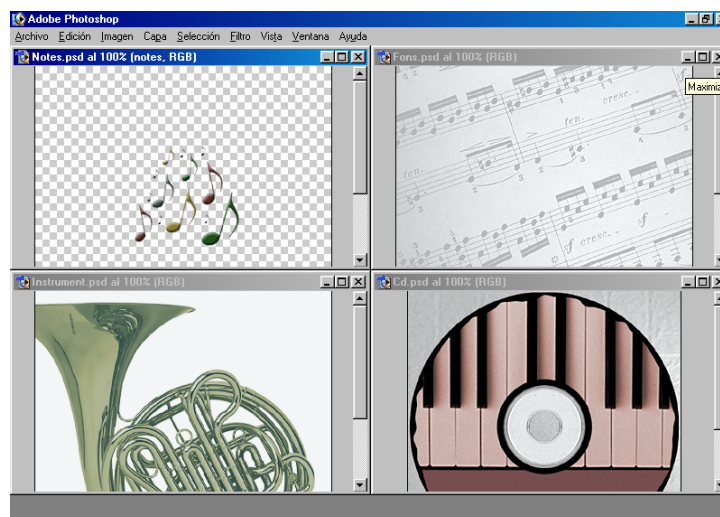
Pràctica 11

Crear un muntatge amb diferents imatges.



Mètode

1. Aquest muntatge el farem a partir de 4 imatges diferents que les trobarem a la carpeta Pràctica 9. Un cop a la carpeta obrim les 4 imatges CD.PSD, FONTS.PSD, NOTES.PSD i INSTRUMENT.PSD. Seguidament anem a **VENTANA/DOCUMENTOS/MOSAICO**. Ara podem veure les 4 imatges a la pantalla, com mostra el gràfic.



2. A continuació obrirem la paleta **CAPAS** amb **F7**. Seleccionarem la imatge NOTES.PSD fent un clic amb el ratolí sobre la imatge.

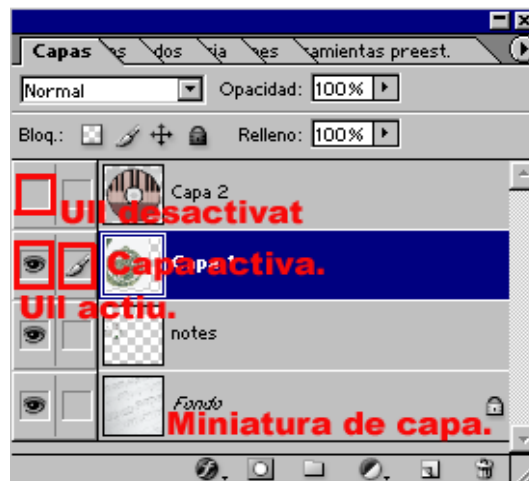
3. Fem un clic sobre la **miniatura** de la imatge que tenim a la paleta **CAPAS** i sense deixar anar el botó esquerre del ratolí l'arrossegarem cap a sobre la imatge **NOTES.PSD**. Un cop sobre aquesta la deixem anar. Automàticament apareix una nova capa sobre aquesta foto.

4. Fem el mateix amb les altres dues imatges que resten, però seguint aquest ordre: INSTRUMENT i CD. Aquest procés l'haurem de fer sempre amb imatges que tinguin la mateixa resolució si volem obtenir un bon resultat.

5. Tanquem la resta d'imatges ja que no necessitem més.

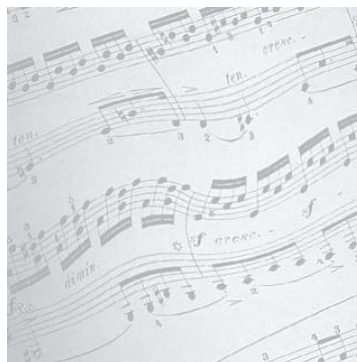
6. Ara hem de **centrar les imatges** INSTRUMENT.PSD i CD.PSD. Per poder treballar bé hem de visualitzar la capa correcta, per tant, activarem i desactivarem a través dels "ulls" que tenim al costat de les miniatures de les capes.

Per fer-ho seleccionem l'eina **MOVER** i centrem la imatge de la capa superior, un cop fet això desactivem l'ull de la capa i centrem la següent imatge.

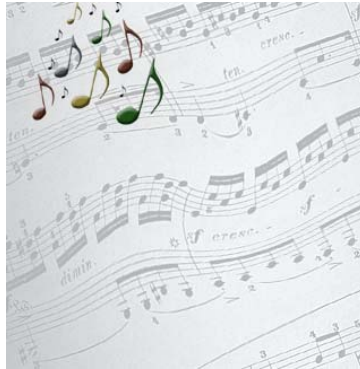


7. Ara començarem a treballar amb cada una de les capes. Primer de tot amaguem la visualització de les capes fent un clic sobre l'ull de totes ells, menys la "Fondo".

8. Anem a **FILTRO/DISTORSIONAR/MOLINETE** i li donem un **50%** de deformació. Aquest en seria el resultat.




9. Ara activem la capa de les notes i les posem a lloc, com ens mostra la imatge final, que tenim al començament de la pràctica. Resultat,



10. Activem la capa instrument fent un clic sobre l'ull. Amb l'eina **MOVER (V)** la centrem per poder veure-la sencera. Ara agafem l'eina **VARITA MÀGICA (W)** i fem un clic sobre qualsevol part blanca de la imatge. Seguidament escollim **SELECCIÓN/SIMILAR**, aquesta opció farà que automàticament quedi seleccionada tot el fons blanc. Clic sobre la tecla **SUPR**, que ens eliminarà el fons, **CTRL+D** per deseleccionar la imatge.

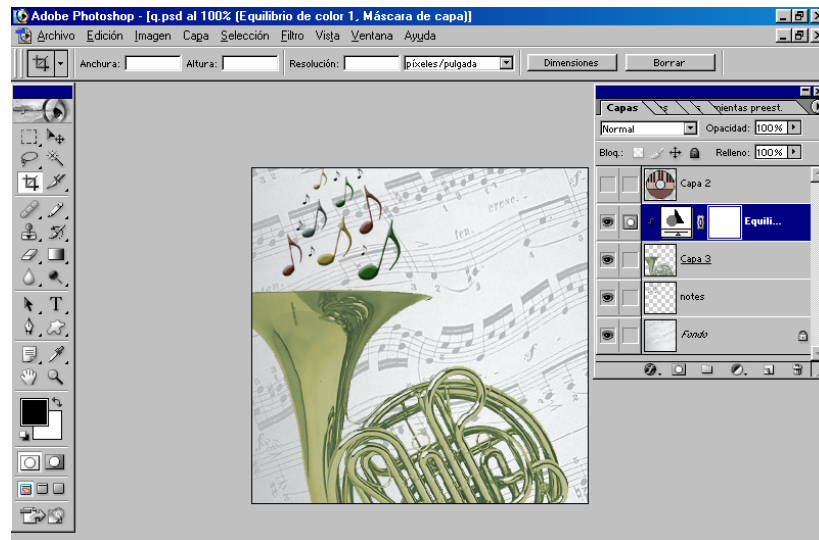
11. Tornem a l'eina **MOVER (V)** i col·loquem l'instrument sota les notes.

12. Ara li donarem un toc de color. A la paleta de capes fem clic sobre la icona de **CAPA DE RELLENO O AJUSTE**  i escollim l'anunciat **EQUILIBRIO DE COLOR**. Un cop aixecada la capa, li donem els següents valors:



13. Tal i com ens queda la capa d'ajust afecta a tota la fotografia, però nosaltres volem que només afecti a la capa instrument. Per fer això, aproparem el cursor del ratolí a la línia d'intersecció entre la capa instrument i la capa d'ajust, un cop a la línia el cursor canviarà el punter per dues rodones enllaçades i farem un clic. Llavors una capa quedarà supeditada a l'altra.

El resultat,

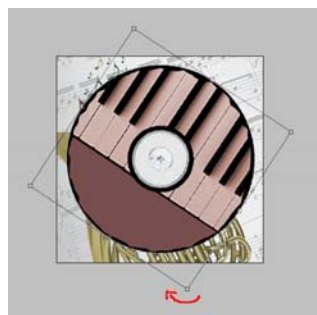


14. Ara activem la capa cd, agafem l'eina **SELECCIÓ (M)** en modalitat **ELÍPTICA (SHIFT+M +M)**, col·loquem el cursor al centre del cd hi premem la combinació de tecles **SHIFT+ALT** i estirem cap a l'exterior, adaptem la rodona de selecció al cd.

15. Ara cal esborrar el centre, però primer hem d'invertir la selecció o només aconseguirem esborrar el cd. Per tant, invertim la selecció **CTRL+SHIFT+I**, finalment premem la tecla **SUPR** i esborrem tot el fons. **CTRL+D** per deseleccionar.

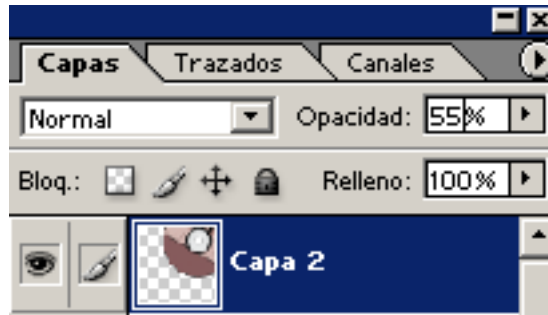
16. Farem els mateixos passos amb el centre del cd.

17. Li donarem la mitja volta que necessita agafant **EDICIÓ/TRANSFORMAR/ROTAR**, apareix un requadre al voltant de la imatge, si apropem el cursor del ratolí a un dels extrems el punter canvia, llavors sense treure el dit del botó esquerre del ratolí fem girar la foto cap a l'esquerra. Un cop acabada l'operació premem **INTRO** per confirmar l'operació.

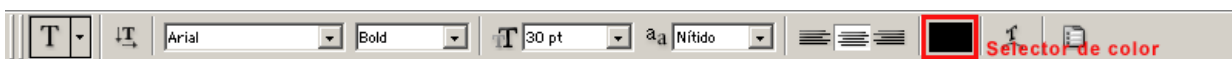


18. Amb l'eina **MOVER (V)** posem el cd al seu lloc.

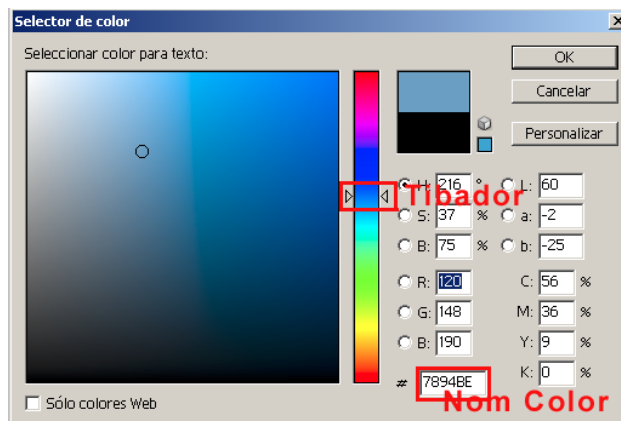
19. Li donem una opacitat d'un **40%** a la barra de la paleta de capes per donar-li una certa transparència a la capa. Ara ens queden mig fusionades.



20. Escollim l'eina **TEXT (T)**. A la barra d'opcions de text li donem els següents atributs, tipus de lletra **ARIAL**, en negreta i duna mida de **30 pt**.




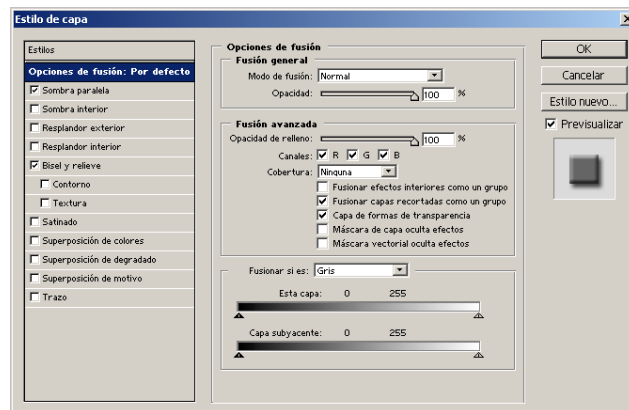
21. Fem un clic sobre el selector de color. A la pantalla Selector de color, ens desplaçarem amb els tibadors cap el color blau que ens mostra de barra de colors.



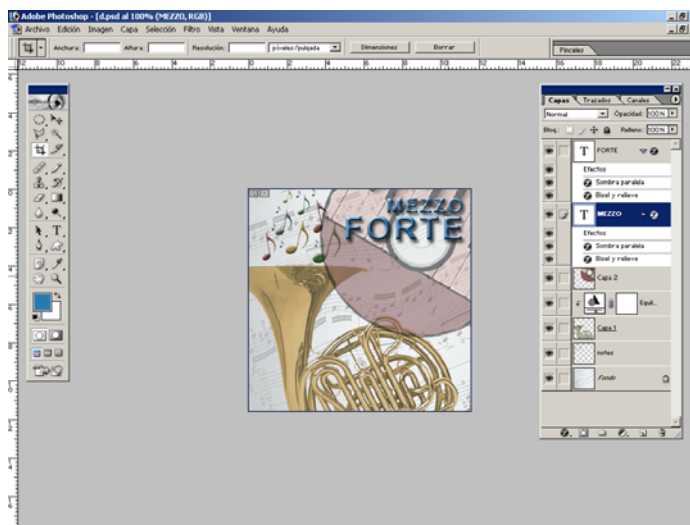
22. Ara escrivim el segon text **FORTE** amb **ARIAL** de **48 pt**.



23. Ara posarem l'efecte al text. Anem a la icona  que ens obrirà un altre menú i escollim **OPCIONES DE FUSIÓN**. Apareixerà una nova pantalla, en aquesta escollim **SOMBRA PARALELA, BIZEL Y RELIEVE** i **CONTORNO**.

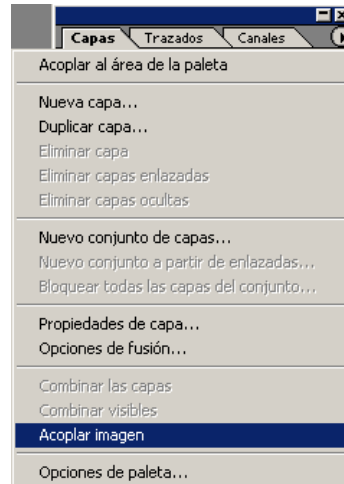


24. Fem el mateix amb l'altre text.



25. Guardem una còpia de la foto en capes. (Format PSD)

26. Seguidament fem un clic sobre la **fletxa de la dreta** a la paleta capes. I escollim l'opció **ACOPLAR IMAGEN**. Això farà que totes les capes de la imatge quedin empaquetades en una de sola.



27. Fem un **CTRL+A**, **SELECCIÓN/TRANSFORMAR SELECCIÓN**, a la barra d'opcions a l'apartat **An.** escrivim **95%** i fem clic sobre la **cadena**, **INTRO** per confirmar l'acció. Amb això haurem modificat la selecció en **5** píxels menys.



28. **SELECCIÓN/CALAR**, i a la pantalla que surt li donem un valor de **6** píxels i **OK**. Invertim la selecció amb **CTRL+SHIFT+I** i premem la tecla **SUPR**. Resultat,



29. Per acabar, tornem a **acoblar** la imatge i automàticament el fons transparent quedarà blanc.