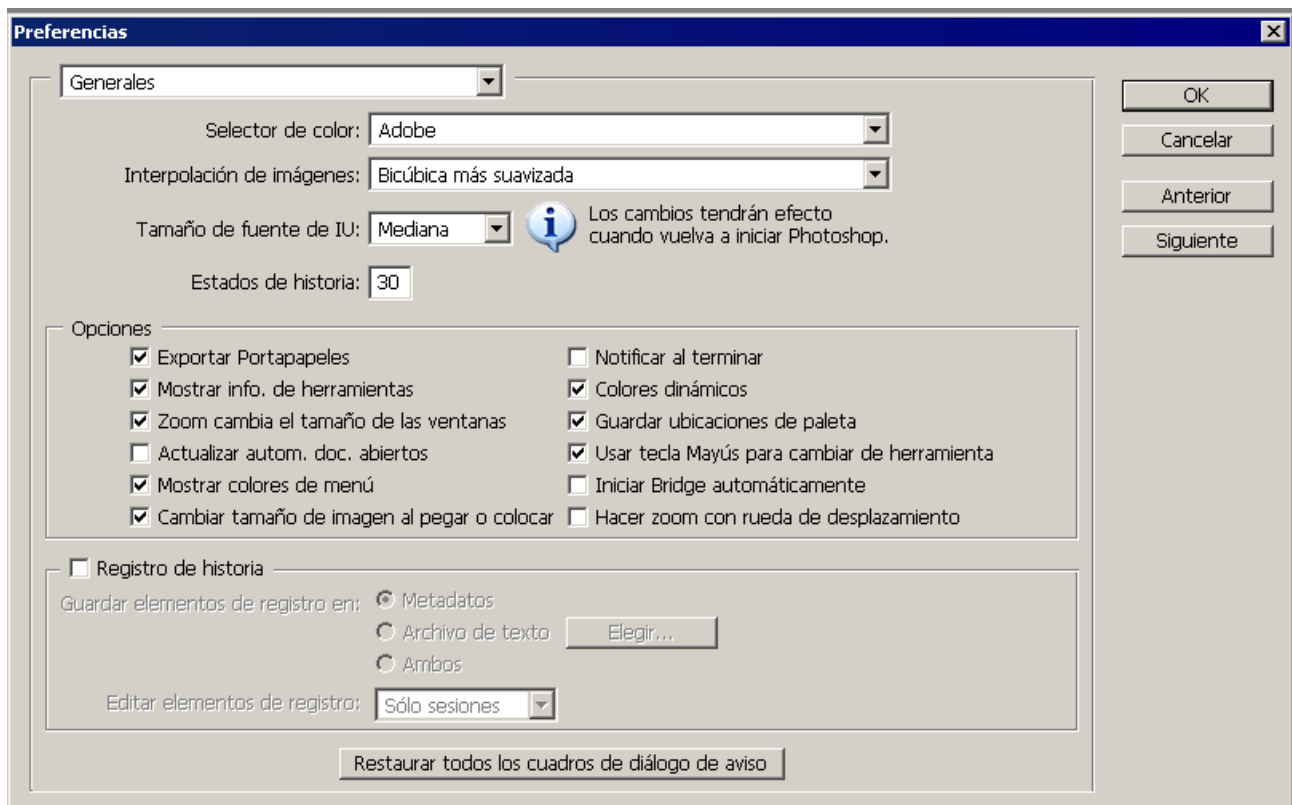


ADOBE PHOTOSHOP CS2

Configuració de Photoshop CS2.

És molt important configurar correctament el Photoshop perquè el rendiment del programa i del nostre treball siguin el més eficients possibles.

Ho ajustarem des del **Menú Edición > Preferencias (Ctrl + K)**.



La interpolació d'una imatge ha de ser Bicúbica más suavizada. És la millor opció per interpol·lar cap amunt. Per reduir les imatges utilitzarem la Bicúbica más enfocada.

Tamaño fuente: Especifica la mida de la tipografia que PS farà servir pels quadres de diàleg. Depèn de la resolució del nostre monitor. Escollim **Mediana**.

Estados de historia: Permet emmagatzemar els passos que hem fet durant el nostre treball. Ens permetrà retrocedir passos cap a un estat anterior del nostre treball. Consumeix molta memòria, aplicarem un valor entre 20 i 80.

Zoom con rueda del ratón permet augmentar o disminuir la mida de la imatge només movent la roda del ratolí. És força còmode.

Lanzar Bridge automáticamente, fa que Bridge s'iniciï juntament amb Photoshop; d'entrada està desactivat.

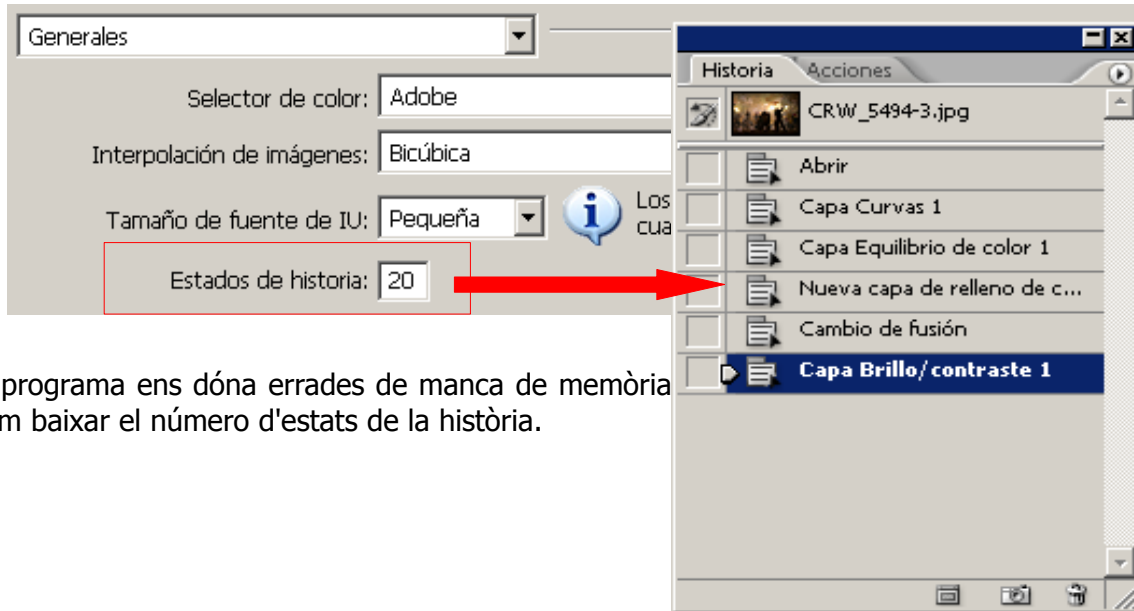
Registro de historia: ho podem activar si volem saber quant temps tardem a produir una imatge i què fem exactament. Genera un arxiu txt.

Amb **Siguiente,** passem pantalla.

ADOBE PHOTOSHOP CS2

Els Estats de història i la paleta Història.

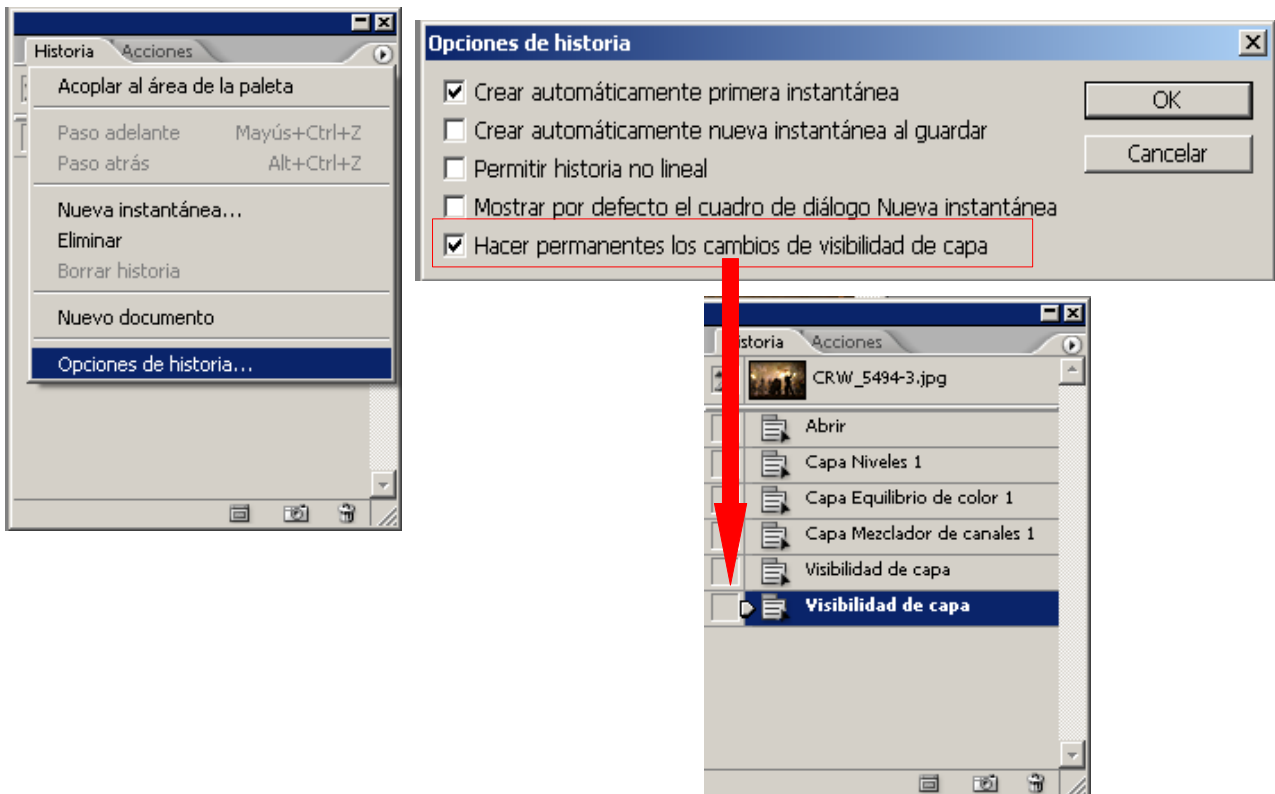
El valor que posem en aquesta casella farà que quedin enregistrats els canvis a la paleta Història i ens permetrà retrocedir tots aquests passos.



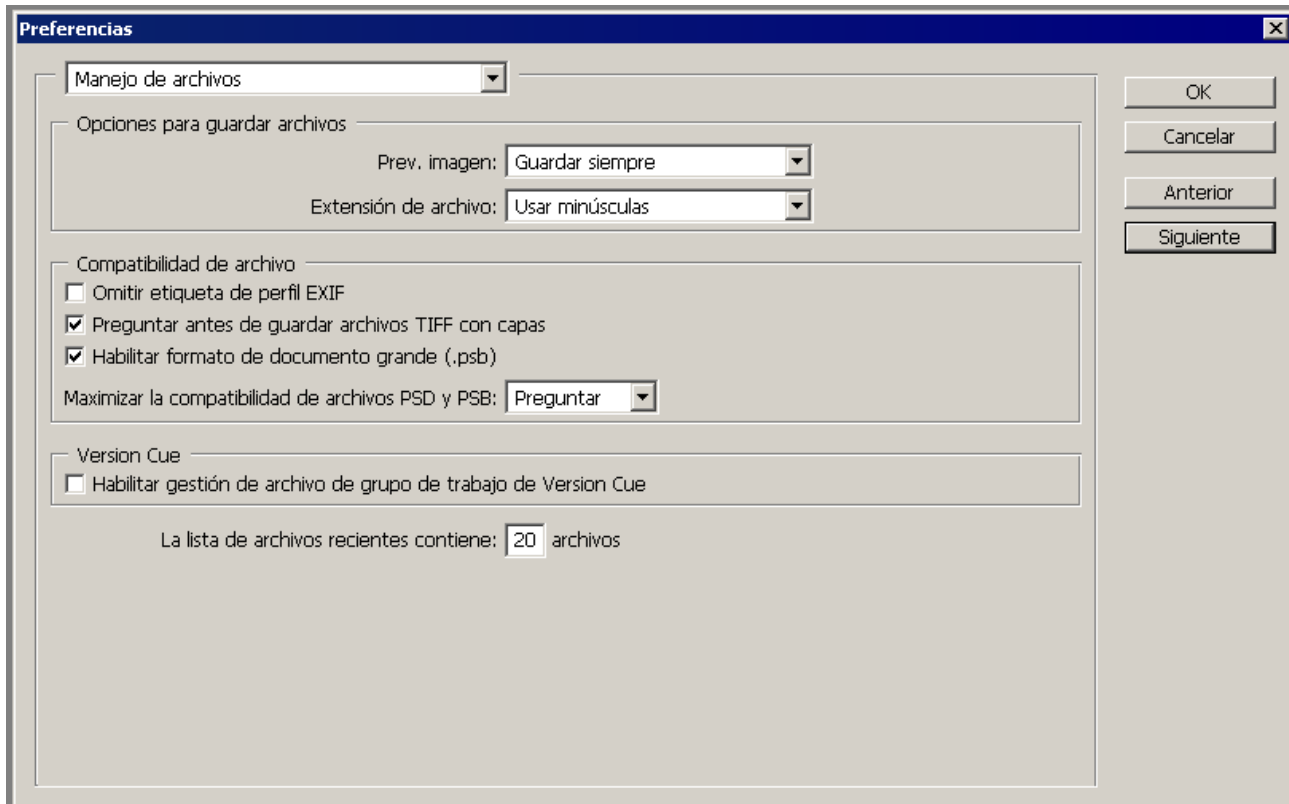
Si el programa ens dóna errades de manca de memòria podem baixar el número d'estats de la història.

Aquest arxiu no registra la visualització ó desvisualització de les capes.

Perquè ens ho faci hem d'activar des de les opcions **Història** l'opció **Hacer permanentes los cambios de visibilidad de capa**.



ADOBE PHOTOSHOP CS2



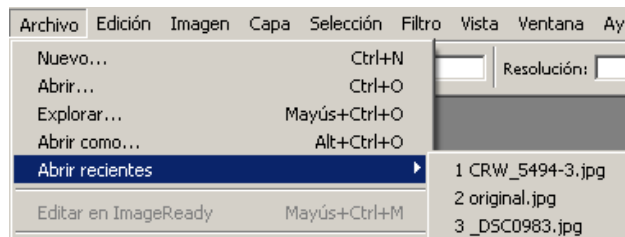
Preguntar antes de guardar archivos TIFF en capas, és millor sempre guardar les capes en format PSD. Però en aquest cas deixarem l'opció habilitada.

Habilitar formato de documento grande (PSB), si es donés el cas de treballar amb documents molt grans, per exemple, per fer una tanca publicitària. Però hem de tenir en compte que no és compatible amb les versions anteriors.

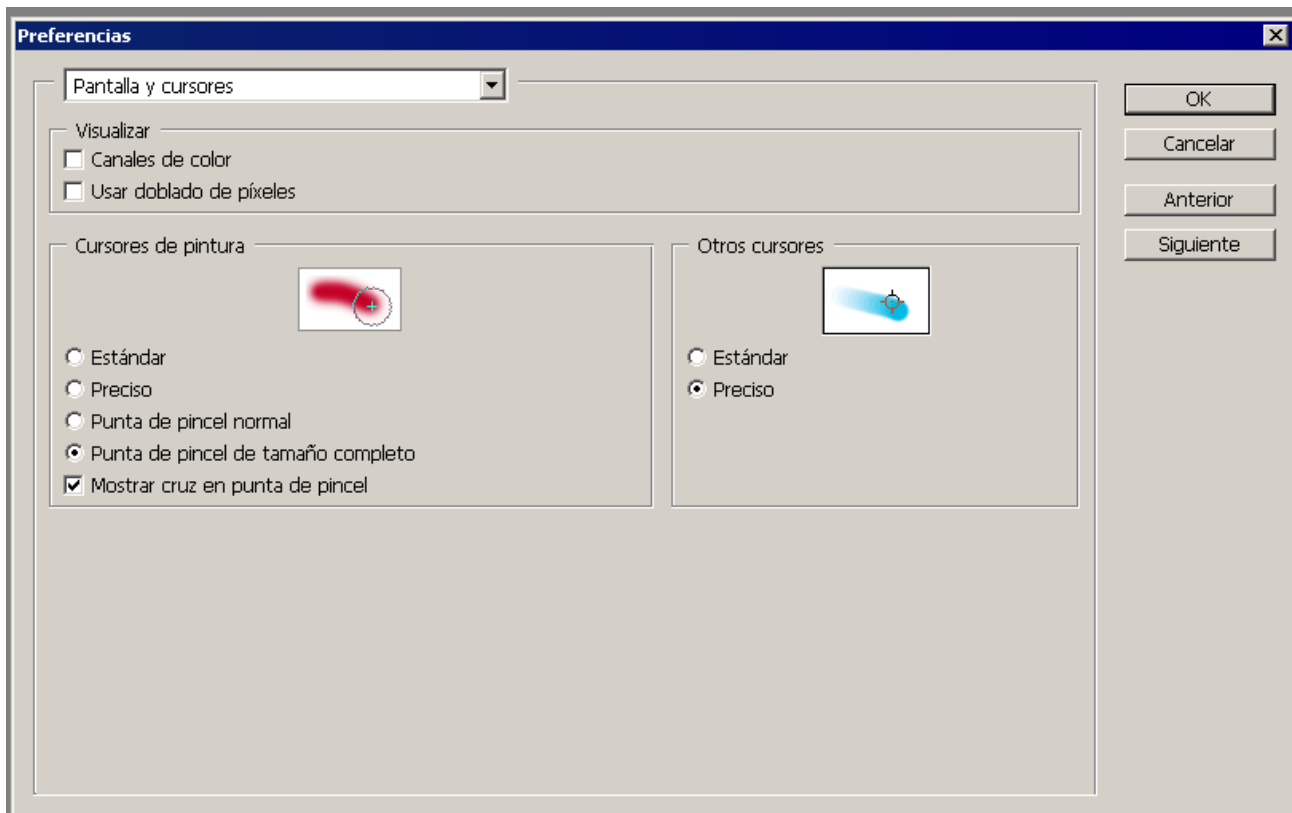
Maximizar la compatibilidades archivos PSD y PSB, li diem **Nunca** (només per aquest fet el programa anirà molt més lleuger).

Versión Cue, ens permetria treballar des de diferents terminals amb uns mateixos arxius i gestionaria la correcta actualització del document en el cas que tinguem els ordinadors en xarxa.

La lista de archivos recientes contiene, li direm 10 ó 20 (límit 30). Això ens permet d'obrir els últims arxius que hem fet servir sense haver-los d'anar a buscar. (Archivo/abrir recientes/ i triar de la llista).



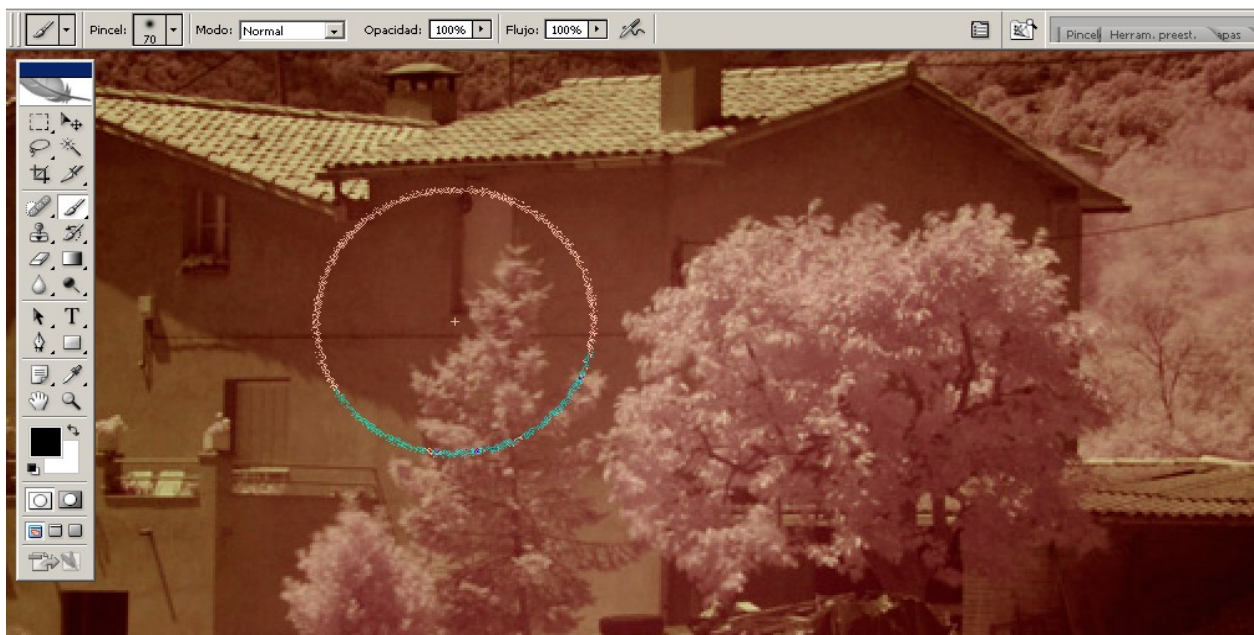
ADOBE PHOTOSHOP CS2



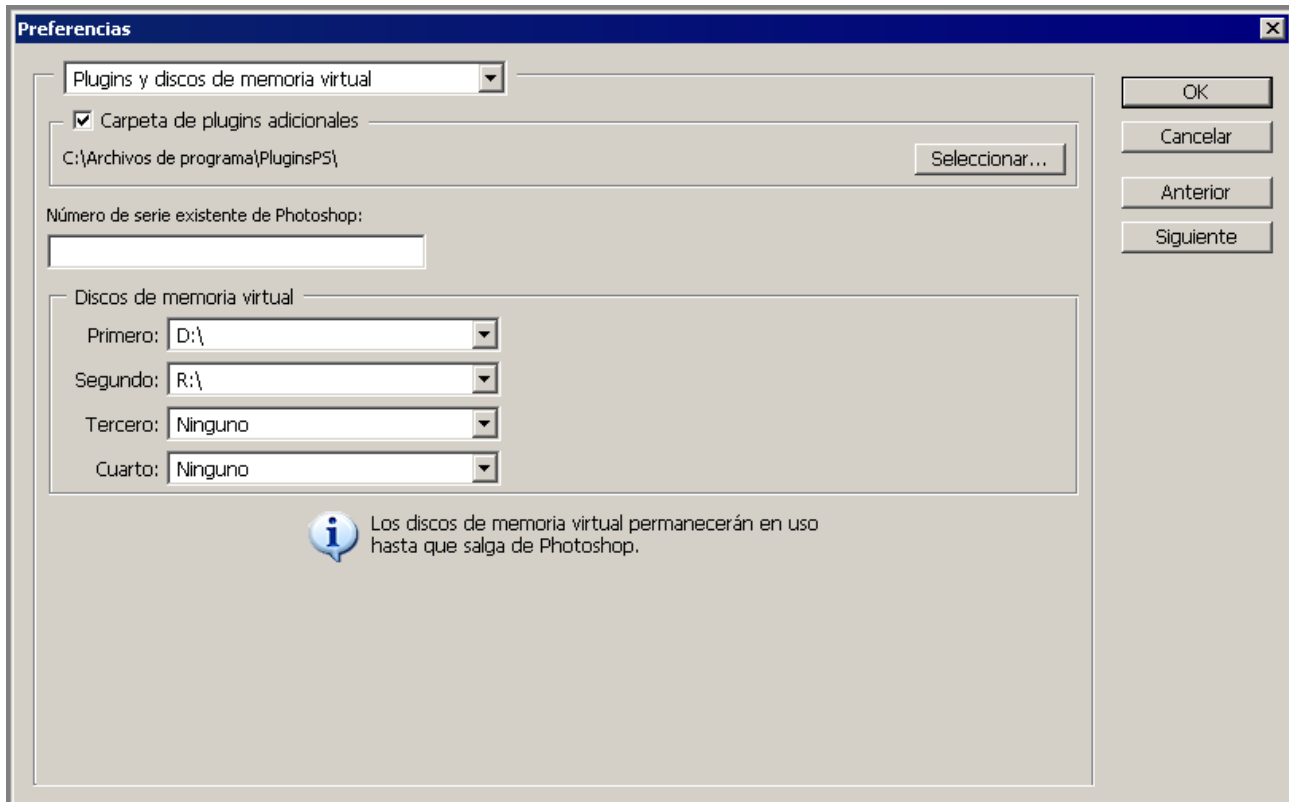
Punta de pincel de tamaño completo, veiem la mida del pinzell real.

Mostrar cruz en punta de pincel, permet veure el centre exacte del pinzell amb una creu.

Otros cursores: li diem **Preciso**.



ADOBE PHOTOSHOP CS2

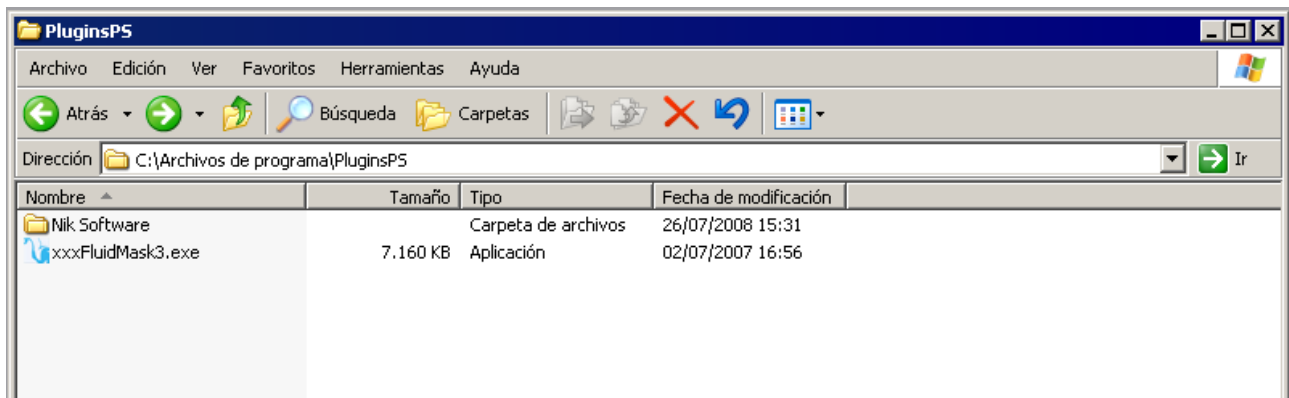


Resulta interessant crear una **Carpeta de plugins adicionales** perquè ens permetria mantenir els plugins instal·lats en cas d'haver de desinstal·lar el PS o de tenir 2 Photoshop al mateix ordinador.

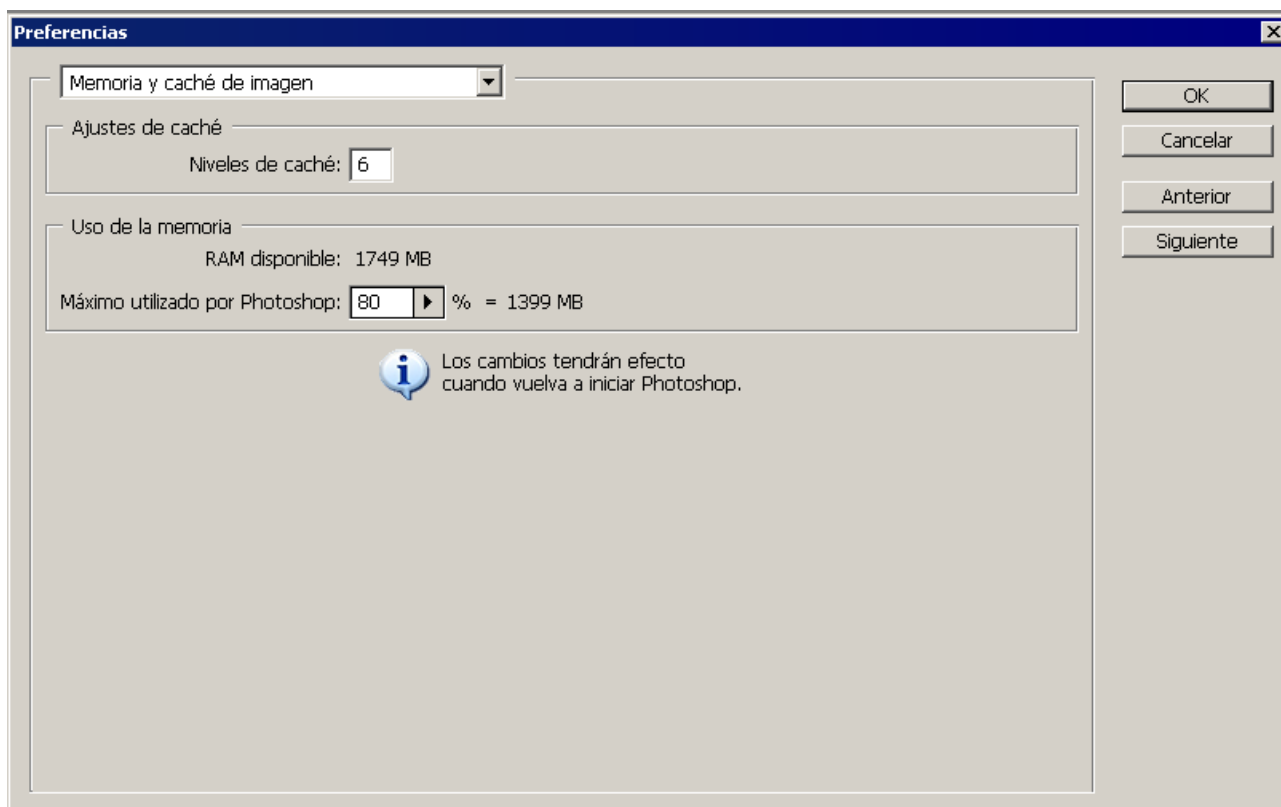
Per regla general Photoshop necessita de 3 a 5 vegades tanta memòria RAM com mida tingui l'arxiu d'imatge que tenim obert.

A la suma de memòria RAM més la part del disc dur utilitzada per simular la memòria RAM se l'anomena Memoria Virtual.

És molt recomanable disposar d'un segon disc físic per configurar-lo com a disc de memòria virtual.



ADOBE PHOTOSHOP CS2



Els **niveles de caché** afecten a la velocitat de refresc de la pantalla. Com més gran sigui la imatge més nivells de caché podem escriure.

Pel que respecta a l'ús de la memòria en Windows no podem passar de **75 -85 %**.